

МОНІТОРИНГ ОЧІКУВАНЬ БАТЬКІВ АБІТУРІЄНТІВ І РІВНЯ ЇХ ЗАДОВОЛЕНОСТІ ЯКІСТЮ ВСТУПНОЇ КАМПАНІЇ УМАНСЬКОГО НАЦІОНАЛЬНОГО УНІВЕРСИТЕТУ САДІВНИЦТВА У 2022 РОЦІ

Метою моніторингу був аналіз рівня задоволеності батьків абітурієнтів, як стейкхолдерів освітніх послуг, якістю вступної кампанії УНУС у 2022 році та окреслення напрямів її удосконалення для формування завдань профорієнтаційної роботи на наступний рік.

Під час анкетування частина запитань було присвячено критеріям і джерелам інформації, які вплинули на вибір закладу вищої освіти, зацікавленості батьків абітурієнтів у навчанні їх дітей одночасно за двома спеціальностями, а також оцінюванню роботи приймальної комісії університету.

До он-лайн анкетування долучилися 215 батьків абітурієнтів УНУС. Частку респондентів у розрізі факультетів, на які вступили їхні діти, ілюструє рис. 1.

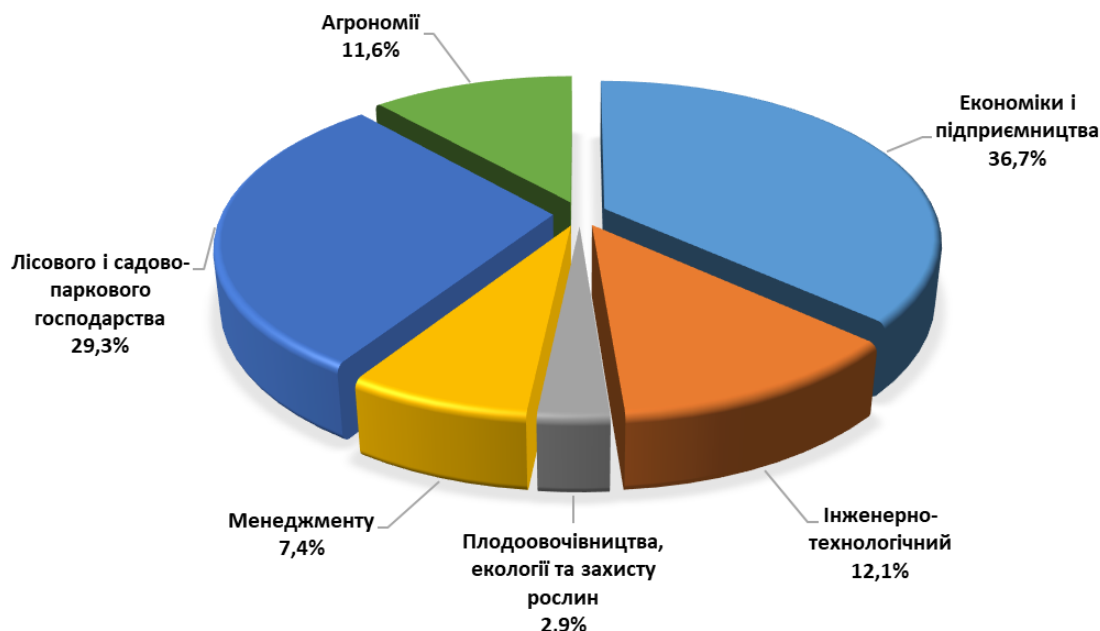


Рис. 1. Активність респондентів у розрізі факультетів, на які вступали абітурієнти (у відсотках)

Найбільш активними були батьки, чії діти вступили на факультет економіки і підприємництва (36,7%) та факультет лісового і садово-паркового господарства (29,3%).

Перше запитання анкети спрямоване на виявлення батьками джерел отримання інформації про УНУС. Для врахування різносторонніх відповідей кількість варіантів вибору не обмежувалася, отримані результати узагальнені на рис. 2.

Для більшості батьків вступників (55,3% опитаних) під час вибору навчального закладу для дітей вирішальною була умова, що тут навчалися, або навчаються нині знайомі чи родичі абітурієнтів. Більша половина опитаних також

вказала джерелом інформації офіційний сайт університету (50,7%). Значну частку (31,2%) становлять ті, хто дізнався про університет із соціальних мереж.



Рис. 2. Джерела інформації, з яких батьки вступників дізнались про умови навчання в університеті (у відсотках)

На запитання "Вибір навчання в УНУС був пріоритетним, чи розглядався як запасний варіант?" більшість (84,2%) зазначили про пріоритетність нашого університету серед інших вишів, а 15,8% респондентів розглядали УНУС як запасний варіант для навчання.

На запитання анкети «Що вплинуло на Ваш вибір навчального закладу?» батькам пропонувалось обрати відповідь із наступного переліку (кількість варіантів вибору не обмежувалася). Узагальнені результати систематизовані у таблиці 1.

Таблиця 1

Найбільш актуальні критерії для батьків абітурієнтів при виборі Уманського НУС

Перелік критеріїв	Кількість здобувачів	Питома вага
Позитивні відгуки про університет	116	73,0
Можливість стажування за кордоном	102	54,9
Комфортні умови навчання	94	40,5
Можливість у подальшому влаштуватися на високооплачувану роботу	89	37,7
Близькість до місця проживання	87	30,2
Доступна оплата за навчання	71	16,7
Наявність військової кафедри	55	15,3
Високі досягнення випускників університету	50	13,5
Можливість займатися науковими дослідженнями	42	1,9

Результати анкетування показали, що найбільший вплив на вибір батьків Уманського НУС для навчання їх дітей мали такі критерії як гарні відгуки про університет (73,0%), можливість стажування за кордоном (54,9%) та комфортні умови навчання (37,7%). Найменшою мірою батьків цікавила можливість займатись науковими дослідженнями (1,9%).

Абсолютна більшість респондентів (93,5%) відзначили, що їхня дитина впевнена у спеціальності, яку обрала.

Аналіз відповідей на запитання "Які критерії важливі для комфортного навчання Вашої дитини?" представлено на рис 3.



Рис. 3. Критерії комфортного навчання для абітурієнтів (у відсотках)

Серед опитаних найбільш важливими критеріями для комфортного навчання є якісний викладацький склад, можливість працевлаштуватися і матеріальна база університету, – це відзначили більше половини батьків.

Організацію вступної кампанії університету респонденти оцінювали за 5-бальною шкалою за такими критеріями: чіткість і зрозумілість правил прийому; ставлення співробітників УНУС під час оформлення документів; надання всієї необхідної інформації членами приймальної комісії; комфортність умов прийому документів (рис. 4).

Отже, роботу приймальної комісії Уманського НУС у 2022 році оцінено досить високо. Більшість респондентів відмінно оцінили чіткість і зрозумілість правил прийому (77,2%). Батьки також відзначили гарне ставлення фахівців приймальної комісії нашого університету під час оформлення документів (80,5% оцінено на «5»).

Відповіді респондентів на запитання «Яка ймовірність того, що Ви порекомендуєте наш університет своїм рідним, друзям, знайомим?» ілюструє рис. 5.

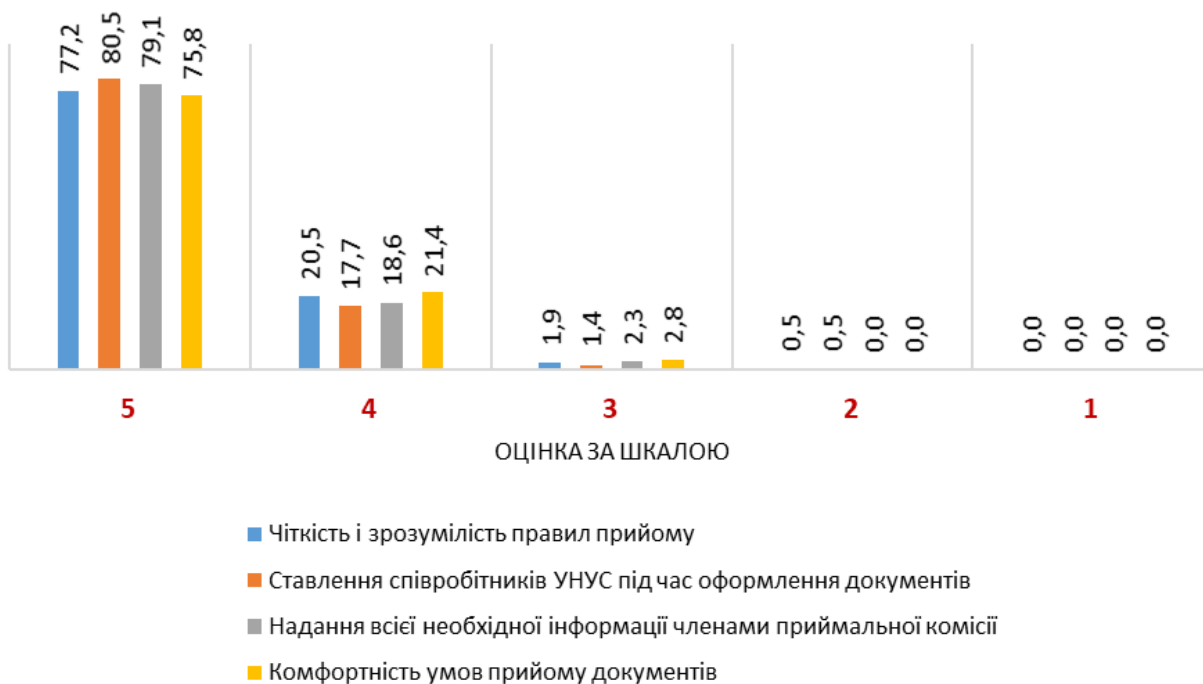


Рис. 4. Організація вступної кампанії Уманського НУС у 2022 р. (у відсотках)

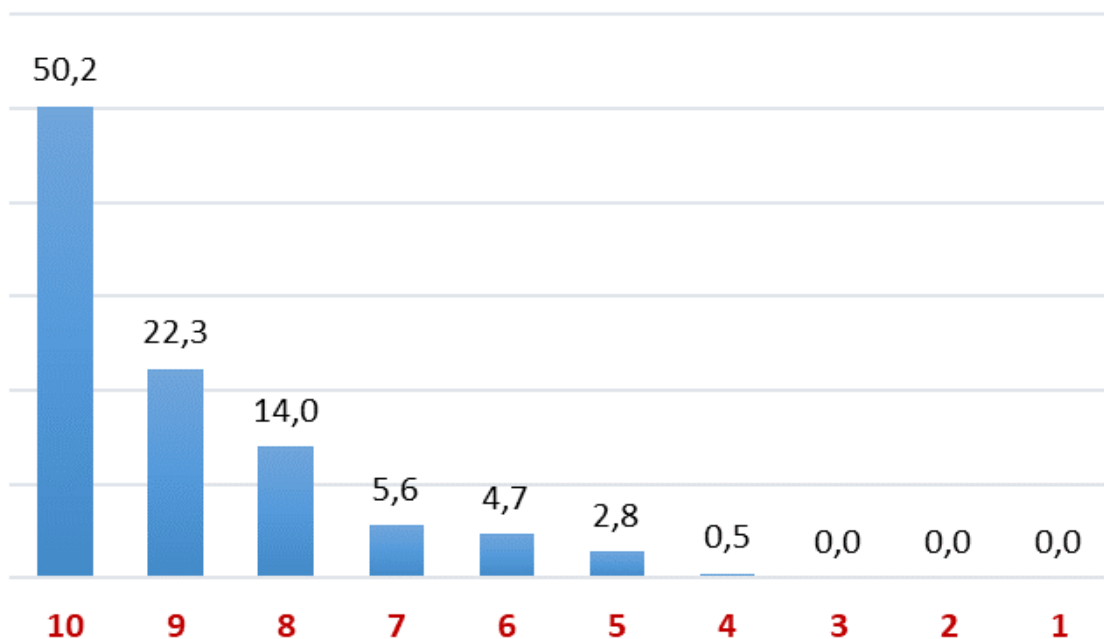


Рис. 5. Вірогідність рекомендації батьків абітурієнтів Уманського НУС знайомим (у відсотках)

Батькам абітурієнтів пропонувалось визначити вірогідність рекомендації університету знайомим за 10-ти мірною шкалою (від 1 – низька ймовірність до 10 – висока ймовірність).

Більшість опитаних батьків (50,2%) підтвердили високу ймовірність того, що будуть рекомендувати Уманський НУС вступникам наступних років.

Загальні висновки та рекомендації

Незважаючи на всі складнощі сьогодення, вступна кампанія 2022 року в Уманському НУС була успішною. В пріоритеті університету – продовжити удосконалювати систему вступу на таких засадах як прозорість, ефективність, справедливість, суспільне сприйняття.

Поради й рекомендації для підвищення задоволеності абітурієнтів та їх батьків:

1. Веб-сайт університету завжди необхідно підтримувати в актуальному стані; представлена інформація повинна деталізувати особливості освітніх програм, умови вступу та навчання, перелік навчальних дисциплін із зазначенням навчальних тем та викладачів, відповіді на поширені запитання, поради про врахування помилок минулих років, актуальні контактні дані.
2. Позитивна атмосфера в університетському колективі, чіткість вимог і встановлених термінів – гарантія успіху.
3. Охайність і терпіння, уважність у роботі – важливі навички для тих, хто працюватиме в приймальній комісії надалі.
4. Удосконалення інформаційних компетентностей для всіх співробітників і в різний спосіб (навчання, курси, поради й підтримка), адже саме від цього залежить якісна вступна кампанія.