

**МІНІСТЕРСТВО ОСВІТИ І НАУКИ УКРАЇНИ**  
**УМАНСЬКИЙ НАЦІОНАЛЬНИЙ УНІВЕРСИТЕТ САДІВНИЦТВА**

**ОСВІТНЬО-ПРОФЕСІЙНА ПРОГРАМА**

*«САДОВО-ПАРКОВЕ ГОСПОДАРСТВО»*

другого (магістерського) рівня вищої освіти

за спеціальністю 206 «Садово-паркове господарство»

галузі знань 20 «Аграрні науки та продовольство»

**Кваліфікація:** магістр з садово-паркового господарства

**ЗАТВЕРДЖЕНО ВЧЕНОЮ РАДОЮ**

**Голова вченої ради**

\_\_\_\_\_ /О.О. Непочатенко/

(протокол № \_\_ від \_\_ травня 20\_\_ р.)

**Освітня програма вводиться в дію з**

**1 вересня 2025 р.**

**Ректор \_\_\_\_\_ / О.О. Непочатенко /**

**(наказ № \_\_\_\_\_ від «\_\_» \_\_\_\_\_ 20\_\_ р.)**

**Освітня програма вводиться в дію з 1 вересня 2025 р.**

**Умань 2025 р.**

## ПЕРЕДМОВА

Освітньо-професійна програма (ОПП) «Садово-паркове господарство» для підготовки здобувачів вищої освіти другого (магістерського) рівня спеціальності 206 «Садово-паркове господарство» містить обсяг кредитів ЄКТС, необхідний для здобуття відповідного ступеня вищої освіти; перелік компетентностей випускника; нормативний зміст підготовки здобувачів вищої освіти, сформульований у термінах результатів навчання; форми атестації здобувачів вищої освіти; вимоги до наявності системи внутрішнього забезпечення якості вищої освіти.

Освітньо-професійна програма спеціальності 206 «Садово-паркове господарство» розроблена робочою групою у складі:

№ п/п	ПІБ	Посада	Науковий ступінь, вчене звання
1.	Балабак Анатолій Федорович (гарант програми)	професор	доктор с.-г. наук, професор кафедри генетики, селекції та насінництва
2.	Поліщук Валентин Васильович	декан факультету лісового і садово-паркового господарства	доктор с.-г. наук, професор кафедри садово-паркового господарства
3.	Пушка Ірина Михайлівна	доцент	кандидат с.-г. наук, доцент кафедри садово-паркового господарства
4.	Величко Юлія Анатоліївна	завідувач кафедри	кандидат с.-г. наук, доцент кафедри садово-паркового господарства
<b>Залучені стейкхолдери</b>			
№п/п	ПІБ	До якої групи стейкхолдерів належить (здобувач вищої освіти, випускник, роботодавець тощо)	Науковий ступінь, вчене звання (за наявності)
1	Харченко Віталій Петрович	завідувач комунальним господарством Уманської міської ради, роботодавець	
2	Вовк Вікторія	здобувач вищої освіти освітнього ступеня магістр за спеціальністю 206 «Садово-паркове господарство» УНУС	

Програма погоджена: на засіданні кафедри садово-паркового господарства (протокол № від р.); Вченою радою факультету лісового і садово-паркового господарства (протокол № від р.), схвалена Науково-методичною радою (протокол № від р.).

**1. Профіль освітньо-професійної програми зі спеціальності 206  
"Садово-паркове господарство"**

<b>1 – Загальна інформація</b>	
<b>Повна назва вищого навчального закладу та структурного підрозділу</b>	Уманський національний університет садівництва Факультет лісового і садово-паркового господарства Кафедра садово-паркового господарства
<b>Ступінь вищої освіти та назва кваліфікації мовою оригіналу</b>	Магістр Магістр з садово-паркового господарства
<b>Офіційна назва освітньої програми</b>	Садово-паркове господарство 206 «Landscape gardening»
<b>Тип диплому та обсяг освітньої програми</b>	Диплом магістра, одиничний, 90 кредитів ЄКТС
<b>Наявність акредитації</b>	Сертифікат про акредитацію освітньої програми 72, дійсний до 01.07.2025
<b>Цикл\рівень</b>	FQ-EHEA – другий цикл, EQF-LLL – 7 рівень, НРК України – 7 рівень
<b>Передумови</b>	Диплом бакалавра, диплом спеціаліста
<b>Мова(и) викладання</b>	Українська
<b>Термін дії освітньої програми</b>	До планового оновлення (позапланового)
<b>Інтернет-адреса постійного розміщення опису освітньої програми</b>	<a href="http://ects.udau.edu.ua/">http://ects.udau.edu.ua/</a>
<b>2 - Мета та цілі освітньо-професійної програми</b>	
Метою освітньо-професійної програми є формування у майбутнього фахівця професійного творчого мислення, підосновою якого є поєднання загальних та фахових компетентностей при вирішенні складних проблемних завдань у галузі садово-паркового господарства, стосовно інтродукування, розмноження та вирощування садивного матеріалу декоративних рослин, проектування, утримання та збереження садово-паркових об'єктів із використанням новітнього обладнання, технологій та авторських проектів.	
<b>3 - Характеристика освітньо-професійної програми</b>	
<b>Предметна область (галузь знань,</b>	20 Аграрні науки та продовольство 206 Садово-паркове господарство

<b>спеціальність, спеціалізація (за наявності)</b>	
<b>Орієнтація освітньої програми</b>	Освітньо-професійна Освітня програма орієнтується на сучасні наукові дослідження в галузі садово-паркового господарства, інноваційні технології розмноження та вирощування садових і декоративних культур; впровадження новітніх наукових розробок (планування) програмування садово-паркових об'єктів; забезпечення належного рівня якості садивного матеріалу та проектних послуг на підприємствах садово-паркового господарства.
<b>Основний фокус освітньої програми та спеціалізації</b>	Спеціальна, в галузі знань 20 «Аграрні науки та продовольство», спеціальності 206 «Садово-паркове господарство»
<b>Особливості програми</b>	Програма передбачає обов'язковою умовою проходження навчальних та виробничих практик на передових комунальних підприємствах, ботанічних садах, дендрологічних парках, декоративних розсадниках, садових центрах та провідних приватних підприємствах ландшафтного дизайну. Дисципліни професійної та практичної підготовки проводяться на базі навчально-наукової лабораторії інтродукції, адаптації, розмноження та вирощування декоративних і лісових культур, теплично-оранжерейного комплексу кафедри садово-паркового господарства, ботанічного колекційного розсадника, Наукового гербарію Уманського національного університету садівництва, Національного дендрологічного парку «Софіївка» НДІ НАН України.
<b>4 - Придатність випускників до працевлаштування та подальшого навчання</b>	
<b>Придатність до працевлаштування</b>	Згідно з чинною редакцією Національного класифікатора України: Класифікатор професій (ДК 003:2010) та International Standard Classification of Occupations 2008 (ISCO08) випускник з професійною кваліфікацією магістр садово-паркового господарства може працювати на наступних посадах: директор (керівник) малого промислового підприємства (фірми) (1312),

	директор (начальник) організації (дослідної, конструкторської, проєктної) (1210.1), директор (начальник, інший керівник) підприємства (1210.1), завідувач (начальник) відділу (науково-дослідного, конструкторського, проєктного та ін.) (1237.2), завідувач господарства (комунального господарства з утримання зелених насаджень) (1221.2), завідувач науково-дослідної лабораторії (1237.2), науковий співробітник (2211.1).
<b>Подальше навчання</b>	Магістр з «Садово-паркового господарства» за спеціальністю 206 «Садово-паркове господарство» має право продовжити навчання в аспірантурі для здобуття третього (освітньо-наукового) рівня вищої освіти та здобуття кваліфікації доктора філософії з садово-паркового господарства.
<b>5 - Викладання та оцінювання</b>	
<b>Викладання та навчання</b>	<p>Основними підходами є студентоцентроване та проблемно-орієнтоване навчання, самонавчання і навчання на основі досліджень. Наскрізним положенням освітньої програми є проблемно-орієнтоване навчання, яке спонукає студента до самонавчання.</p> <p>Лекційні заняття здебільшого розроблені у вигляді презентацій з використанням сучасних професійних програмних засобів. Дисципліни професійної та практичної підготовки проводяться з акцентом на особистісному саморозвитку, груповій, самостійній та проєктній роботі. Навчання ґрунтується на критиці власної роботи, конструктивній критиці роботи інших, продуктивному використанню критичних зауважень з боку інших колег.</p> <p>Напрямок наукової роботи (дослідження) студент обирає впродовж першого року навчання. В останній рік навчання більше часу приділяється проведенню практичної частини дослідження, написанню кваліфікаційної роботи та підготовці до її презентації.</p> <p>Навчально-методичне забезпечення і консультування самостійної роботи студентів здійснюється через університетське модульне середовище освітнього процесу Moodle. При умові дистанційної та/або он-лайн форми освітньої</p>

	діяльності навчання здійснюється через університетське модульне середовище освітнього процесу Moodle та Zoom.
<b>Оцінювання</b>	В УНУС застосовується модульно-трансферна система оцінювання студентів, яка враховує усі види аудиторної та поза аудиторної роботи. Дана система включає: поточний, тематичний, періодичний, підсумковий та самоконтроль. Оцінювання навчальних досягнень здійснюється за 100-бальною (рейтинговою) шкалою ЕКТС (ECTS), національною 4-х бальною шкалою («відмінно», «добре», «задовільно», «незадовільно») і вербальною («зараховано», «не зараховано») системами. Письмові екзамени із співбесідою та захистом білетів, здачею звітів та захистом практичних робіт, рефератів в якості самостійної роботи, проведення дискусій, семінарів та модулів. Підсумкова атестація: захист кваліфікаційної роботи.
<b>6 - Програмні компетентності</b>	
<b>Інтегральна компетентність</b>	Здатність розв'язувати складні задачі і проблеми у сфері садово-паркового господарства та у процесі навчання, що передбачає проведення досліджень і здійснення інновацій за невизначених умов та вимог.
<b>Загальні компетентності</b>	ЗК. 1 Здатність до абстрактного мислення, аналізу, синтезу; ЗК. 2. Здатність застосовувати знання у практичних ситуаціях. ЗК. 3. Здатність спілкуватися державною мовою як усно, так і письмово. ЗК. 4. Здатність мотивувати людей та рухатися до спільної мети. ЗК. 5. Здатність до адаптації та дії в новій ситуації. ЗК. 6. Здатність розробляти та управляти проектами.
<b>Спеціальні (фахові) компетентності спеціальності (СК)</b>	СК. 1. Здатність розробляти технології вирощування декоративних рослин в закритому та відкритому ґрунті. СК. 2. Здатність проводити оцінку економічної ефективності та інноваційно-технологічних ризиків при впровадженні нових технологій при вирощуванні посадкового матеріалу. СК. 3. Здатність проектувати та реалізовувати

заходи з інженерної підготовки території, будівництва, благоустрою, озеленення і утримання об'єктів садово-паркового господарства, об'єктів культурної спадщини та девастрованих ландшафтів.

СК. 4. Здатність до управління об'єктами садово-паркового господарства, їх функціонального використання, охорони, захисту та організації робіт з урбомоніторингу і інвентаризації об'єктів садово-паркового господарства, об'єктів культурної спадщини.

СК. 5. Здатність складати кадастри зелених насаджень.

СК. 6. Здатність організувати і здійснювати державний контроль і нагляд за дотриманням правил утримання об'єктів садово-паркового господарства, об'єктів культурної спадщини.

СК. 7. Здатність оцінювати розмір шкоди, заподіяної об'єктам садово-паркового господарства та об'єктам культурної спадщини при порушенні природоохоронного або містобудівного законодавства.

СК. 8. Здатність проводити оцінку виробничих і невиробничих витрат на забезпечення якості, здійснювати технічний контроль, авторський нагляд за виробничою і проектною діяльністю в галузі садово-паркового господарства.

СК. 9. Здатність контролювати виробничу і проектну діяльність в галузі садово-паркового господарства.

СК. 10. Здатність здійснювати технічні розрахунки в проектах, техніко-економічне обґрунтування і функціонально-вартісний аналіз ефективності проєктованих заходів.

СК. 11. Здатність прогнозувати наслідки, знаходити ефективні рішення в плануванні і реалізації проєктів з урахуванням наявних обмежень.

СК. 12. Здатність організувати роботу команди фахівців, яка пов'язана із плануванням (або відновленням) міських територій, відкритих просторів, об'єктів садово-паркового господарства тощо;

СК. 13. Здатність планувати та здійснювати збір, обробку, аналіз і систематизацію науково-технічної інформації з теми дослідження, обирати методики і засоби розв'язання складних задач професійної



	<p>діяльності.</p> <p>СК. 14. Здатність до отримання нових знань та проведення прикладних досліджень в галузі садово-паркового господарства, узагальнення та систематизації отриманої інформації.</p> <p>СК. 15. Здатність викладати спеціальні дисципліни в закладах вищої та фахової передвищої освіти, навчати співробітників інноваційної діяльності та здійснювати просвітницьку природоохоронну діяльність серед населення.</p>
--	---

### **7 - Програмні результати навчання**

- ПРН. 1. Обґрунтовувати технологічні процеси інженерної підготовки території, будівництва і утримання об'єктів садово-паркового господарства;
- ПРН. 2. Організовувати та здійснювати роботи з урбомониторингу і інвентаризації на об'єктах садово-паркового господарства, природних і культурних ландшафтів та складання кадастру зелених насаджень;
- ПРН. 3. Пропонувати та впроваджувати у виробництво сучасні технології вирощування садивного матеріалу: декоративних дерев, кущів, квіткових культур, газонних трав;
- ПРН.4. Оцінювати економічну ефективність пропонованих рішень;
- ПРН. 5. Пропонувати та організовувати еколого-біологічні та технологічні заходи створення та утримання об'єктів садово-паркового господарства, природних і культурних ландшафтів;
- ПРН. 6. Планувати і організовувати роботи з інженерної підготовки території, будівництва і утримання об'єктів садово-паркового господарства природних і культурних ландшафтів;
- ПРН. 7. Здійснювати ефективне управління об'єктами садово-паркового господарства, природними і культурними ландшафтами з урахуванням технологічних, правових, економічних, екологічних та інших аспектів;
- ПРН. 8. Організовувати роботу колективу виконавців проектів;
- ПРН. 9. Презентувати результати виконаних досліджень в галузі садово-паркового господарства фахівцям і нефахівцям;
- ПРН. 10. Розробляти проекти об'єктів озеленення, садово-паркового господарства та ландшафтної архітектури, реставрації та реконструкції об'єктів озеленення, культурної спадщини; проектувати зимові сади в інтер'єрах офісних і житлових будівель, озеленення покрівель, оранжерейні і тепличні комплекси;
- ПРН. 11. Проектувати території площ, магістралей і вулиць, пішохідних зон, смуг відведення лінійних об'єктів, зон заміського відпочинку і туризму, лісопарків, територій лікарняних комплексів і курортів, санітарно-захисних зон, меліоративних деревних насаджень, реабілітації порушених ландшафтів техногенних територій;
- ПРН. 12. Створювати об'єкти озеленення різного призначення та підбирати комплекс робіт по догляду за рослинами у насадженнях;

ПРН. 13. Організувати навчально-пізнавальну діяльність студентів;  
ПРН. 14. Організувати та здійснювати підвищення кваліфікації і коучинг співробітників з інноваційної діяльності;  
ПРН. 15. Організувати та виконувати просвітницьку природоохоронну діяльність серед населення.

<b>8 - Ресурсне забезпечення реалізації програми</b>	
<b>Кадрове забезпечення</b>	<p>Процес навчання забезпечують провідні фахівці кафедр університету. Їх кваліфікація відповідає пунктам 37, 38 ліцензійних вимог щодо кадрового забезпечення.</p> <p>Підвищення кваліфікації науково-педагогічних, педагогічних та наукових працівників відбувається кожні 5 років, відповідно до Положення про підвищення кваліфікації науково-педагогічних працівників УНУС.</p>
<b>Матеріально-технічне забезпечення</b>	<p>Навчальні корпуси, гуртожитки, комп'ютерні класи, пункти харчування, наукова бібліотека, читальні зали, точки бездротового доступу до мережі Internet, тематичні кабінети, навчально-наукова лабораторія інтродукції, адаптації, розмноження та вирощування декоративних і лісових культур, теплично-оранжерейний комплекс кафедри садово-паркового господарства, ботанічний колекційний розсадник, Науковий гербарій УНУС, пункти харчування, точки бездротового доступу до мережі Internet, наукова бібліотека, читальні зали, університетське модульне середовище освітнього процесу Moodle..</p> <p>Для проведення лекційних занять використовуються мультимедійні проектори, навчальні лабораторії, обладнані необхідними приладами та інструментами.</p>
<b>Інформаційне та навчально-методичне забезпечення</b>	<p>Офіційний веб-сайт <a href="http://www.udau.edu.ua/ua/index.html">http://www.udau.edu.ua/ua/index.html</a>; точки бездротового доступу до мережі Internet, необмежений доступ до мережі Internet, наукова бібліотека, читальні зали, репозитарій УНУС <a href="http://lib.udau.edu.ua">http://lib.udau.edu.ua</a>, модульне середовище освітнього процесу Moodle.</p>
<b>9- Академічна мобільність</b>	
<b>Національна кредитна мобільність</b>	<p>На основі двохсторонніх договорів між Уманським НУС та закладами вищої освіти України:</p> <ol style="list-style-type: none"> <li>1. Національний університет біоресурсів і природокористування України, м Київ</li> <li>2. Вінницький національний аграрний університет, м. Вінниця</li> <li>3. Білоцерківський національний аграрний</li> </ol>

	університет, м. Біла церква
<b>Міжнародна кредитна мобільність</b>	<p>На основі двохсторонніх договорів між Уманським НУС та закладами вищої освіти інших країн укладено договори:</p> <ol style="list-style-type: none"> <li>1. Природничий університет у м. Вроцлав, Республіка Польща, м. Вроцлав</li> <li>2. Аграрний університет імені Хугона Коллонтая в Кракові, Республіка Польща</li> </ol>
<b>Навчання іноземних здобувачів вищої освіти</b>	Навчання іноземних здобувачів вищої освіти проводиться на загальних умовах з додатковою мовною підготовкою.

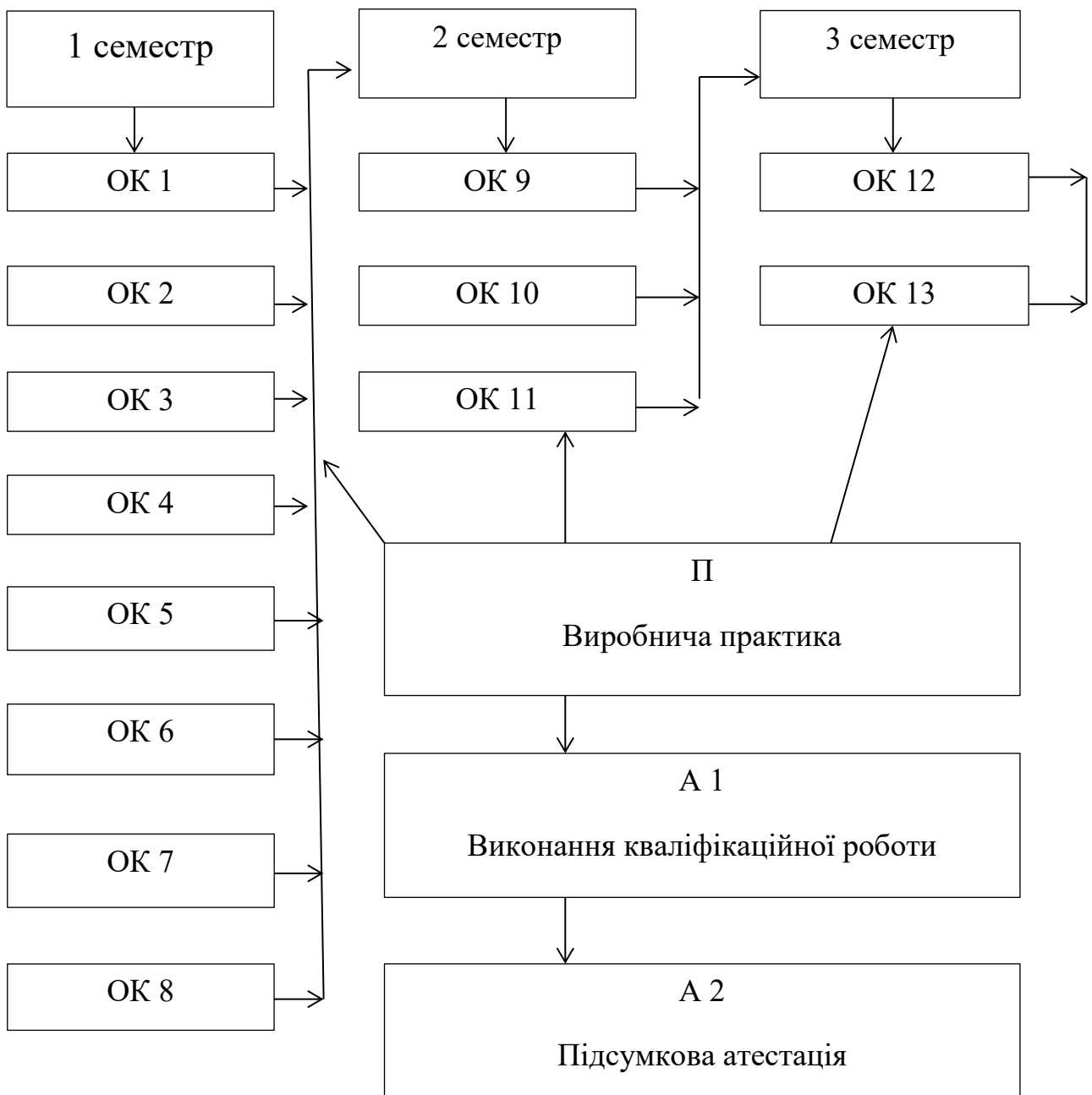
## 2.1. Перелік компонентів освітньо-професійної програми

Код н/д	Компоненти освітньої програми	Кількість кредитів	Форма підсумкового контролю
<b>Обов'язкові компоненти ОПП</b>			
ОК 1	Кадастр зелених насаджень	3	залік
ОК 2	Ділова іноземна мова	3	залік
ОК 3	Дендроекологія	3	залік
ОК 4	Експлуатація садово-паркових об'єктів	4	залік
ОК 5	Реставрація та реконструкція садово-паркових об'єктів	5	екзамен
ОК 6	Реставрація та реконструкція садово-паркових об'єктів	1	курсний проект
ОК 7	Дендропроєктування	3	залік
ОК 8	Економіка і підприємництво в садово-парковому господарстві	3	екзамен
ОК 9	Охорона праці в галузі	3	екзамен
ОК 10	Ландшафтне проєктування	4	екзамен
ОК 11	Методологія наукових досліджень	4	екзамен
ОК 12	Методика викладання дисциплін садово-паркового спрямування у вищій школі	5	екзамен
ОК13	Сучасні технології зеленого господарства	4	екзамен
П	Виробнича практика	12,0	
А 1	Виконання кваліфікаційної роботи	7,5	
А 2	Підсумкова атестація	1,5	
<b>Загальний обсяг обов'язкових компонент:</b>		<b>66,0</b>	
<b>Вибіркові компоненти ОПП*</b>			
<b>2. Вибіркові навчальні дисципліни</b>			
<b>2.1. Професійно-орієнтовані дисципліни</b>			
ПОД 1	Дисципліна 1	3	залік
ПОД 2	Дисципліна 2	3	залік
ПОД 3	Дисципліна 3	3	екзамен
ПОД 4	Дисципліна 4	3	залік
ПОД 5	Дисципліна 5	3	залік
ПОД 6	Дисципліна 6	3	екзамен

<b>2.2. Дисципліни загальної орієнтації</b>			
ПЗО 1	Дисципліна 7	3	залік
ПЗО 2	Дисципліна 8	3	залік
<b>Загальний обсяг вибірових компонент:</b>		<b>24,0</b>	
<b>ЗАГАЛЬНИЙ ОБСЯГ ОПП</b>		<b>90,0</b>	

\* – здобувач вищої освіти вибирає вибірові дисципліни відповідно до положення «Про вибірові дисципліни в Уманському національному університеті садівництва» (<https://www.udau.edu.ua/ua/file/iU00>) з Каталогу елективних дисциплін (<https://www.udau.edu.ua/ua/for-students/katalog-elektivnix-vibirkovix-disciplin/>) 963

## 2.2. Структурно-логічна схема освітньої програми



### 2.3. Матриця відповідності програмних компетентностей компонентам освітньої програми

	ОК 1	ОК 2	ОК 3	ОК 4	ОК 5	ОК 6	ОК 7	ОК 8	ОК 9	ОК 10	ОК 11	ОК 12	ОК 13	П	А 1	А 2
ЗК 1	+	+	+	+	+	+	+	+		+	+	+	+	+	+	+
ЗК 2		+	+	+	+	+	+	+	+	+	+		+	+	+	
ЗК 3	+		+	+	+	+	+	+	+	+	+	+	+	+	+	+
ЗК 4		+		+	+	+		+		+	+	+			+	+
ЗК 5			+	+	+	+	+		+	+	+	+	+	+	+	+
ЗК 6						+				+	+				+	
СК 1													+	+		
СК 2								+					+		+	
СК 3			+	+	+	+	+		+	+				+		
СК 4				+	+	+	+		+	+					+	
СК 5	+															
СК 6			+	+	+	+	+									
СК 7			+		+	+										
СК 8				+	+	+	+			+			+		+	+
СК 9					+	+	+			+			+			
СК 10					+	+	+			+					+	
СК 11			+	+	+	+	+			+					+	
СК 12				+	+	+	+			+						
СК 13						+					+				+	+
СК 14						+					+				+	+
СК 15												+				



**2.4. Матриця забезпеченості програмних результатів навчання (ПРН) відповідними компонентами освітньої програми**

	ОК1	ОК2	ОК3	ОК4	ОК5	ОК6	ОК7	ОК8	ОК9	ОК10	ОК11	ОК12	ОК13	П	А1	А2
ПРН 1	+			+	+	+	+		+	+						
ПРН 2			+	+	+	+	+							+		
ПРН 3				+					+				+	+		
ПРН 4				+	+	+		+	+				+			
ПРН 5									+	+				+		
ПРН 6	+		+	+					+	+				+	+	
ПРН 7							+	+					+			
ПРН 8				+			+			+						+
ПРН 9				+			+		+					+	+	+
ПРН 10				+	+	+				+					+	
ПРН 11	+	+	+	+	+	+	+		+	+	+					
ПРН 12		+	+		+	+				+			+	+	+	
ПРН 13		+			+	+					+	+				
ПРН 14		+	+								+	+				
ПРН 15		+			+	+					+	+				

### **3.Форма атестації здобувачів вищої освіти**

Атестація випускників освітньої програми за спеціальністю 206 «Садово-паркове господарство» проводиться у формі захисту кваліфікаційної роботи та завершується видачею документу встановленого зразка про присудження ступеня магістра із присвоєнням кваліфікації: Магістр з садово-паркового господарства.

Атестація здобувачів вищої освіти – встановлення відповідності засвоєних здобувачами вищої освіти рівня та обсягу знань, умінь, інших компетентностей вимогам стандартів вищої освіти.

Атестація здобувачів вищої освіти здійснюється Екзаменаційною комісією після завершення навчання на освітньому ступені «магістр» з метою комплексної перевірки й оцінки теоретичної та практичної фахової підготовки студентів-випускників. Екзаменаційна комісія створюється щороку у складі голови та членів комісії. Екзаменаційна комісія працює у строки, визначені графіком навчального процесу на поточний навчальний рік, що розробляється на основі навчальних планів та затверджується ректором університету.

Рішення екзаменаційної комісії про оцінку результатів атестації, присудження освітнього ступеня, а також про видачу здобувачам вищої освіти дипломів (дипломів з відзнакою) про закінчення вищого навчального закладу приймається на закритому засіданні екзаменаційної комісії відкритим голосуванням звичайною більшістю голосів членів екзаменаційної комісії, які брали участь в її засіданні.

Атестація здійснюється відкрито і публічно.

#### 4. Перелік нормативних документів, на яких базується освітня програма

Освітньо-професійна програма зі спеціальності 206 садово-паркове господарство другого (магістерського) рівня вищої освіти галузі знань 20 Аграрні науки та продовольство розроблена на основі законодавчих і нормативних документів та основних положень:

1. Закон України «Про вищу освіту». [Електронний ресурс]. – Режим доступу: <http://zakon4.rada.gov.ua/laws/show/1556-18>.
2. Постанова КМУ «Про затвердження Національної рамки кваліфікацій». Електронний ресурс. URL: <https://zakon.rada.gov.ua/laws/show/1341-2011-%D0%BF#Text>
3. Національний класифікатор України: «Класифікатор професій» ДК 003:2010 // Видавництво «Соцінформ», – К.: 2010.
4. Методичні рекомендації щодо зіставлення кваліфікацій з Національною рамкою кваліфікацій України. *Електронний ресурс*. URL: [http://ipq.org.ua/upload/files/files/03\\_Novyny/2015.03.18\\_Twinning\\_final\\_conference/Final%20Guidelines%20referencing%20Ukraine\\_UKR.pdf](http://ipq.org.ua/upload/files/files/03_Novyny/2015.03.18_Twinning_final_conference/Final%20Guidelines%20referencing%20Ukraine_UKR.pdf)
5. Положення про порядок розробки, затвердження та періодичного перегляду освітньої програми в Уманському НУС. *Електронний ресурс*. URL: <https://www.udau.edu.ua/ua/about/normativna-baza.htm>
6. Офіційний сайт національного агентства із забезпечення якості вищої освіти. *Електронний ресурс*. URL: <https://naqa.gov.ua/>
7. Стандарт вищої освіти. *Електронний ресурс*. URL: <https://mon.gov.ua/storage/app/media/vishcha-osvita/zatverdzeni%20standarty/12/21/205-lisove-gospodarstvo-bakalavr.pdf>.
8. Постанова Кабінету міністрів України «Про внесення змін до постанови Кабінету Міністрів України від 30 грудня 2015 р. № 1187» від 10 травня 2018 р. № 347). URL: <https://zakon.rada.gov.ua/laws/show/347-2018-%D0%BF#Text>